

# huis Baetens te Elst [Gld]

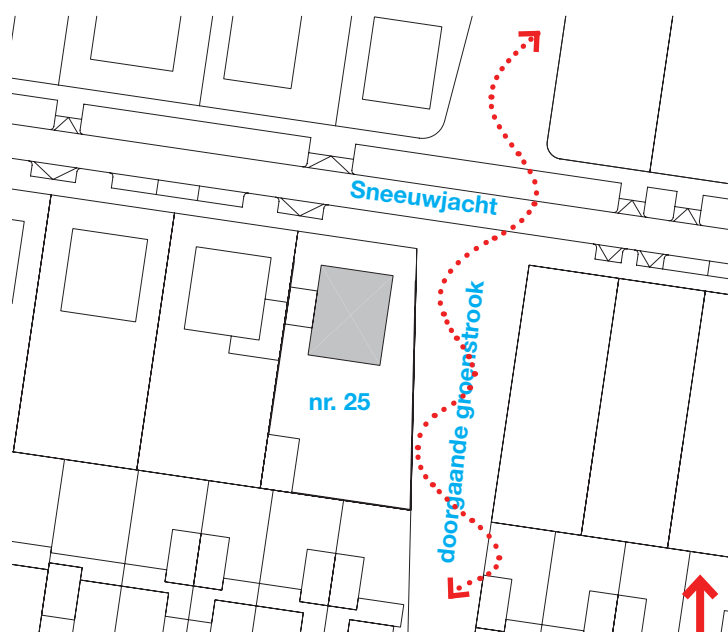


Sandor en Judith hadden als wens een moderne, eigentijdse en strakke startersvilla om hun prille gezin groots te huisvesten. De architectonische referentiebeelden van Sandor en Judith onderstreepden deze ambitieuze wensen. Op de begane grond zouden alle dagelijkse activiteiten een plaats moeten krijgen. In aanvulling hierop wenste Sandor een kantoorruimte aan huis. Judith pleitte voor een grote, open en overzichtelijke leefruimte zodat er maximaal zicht blijft op spelende kinderen. Op de verdieping liggen de meer private functies als slaapvertrekken, badkamers en een atelier.

Het woonhuis bestaat uit twee woonlagen. De onderste woonlaag is zwaar en aards gematerialiseerd: donkere stenen met doorgestreeken voegen geven het basement een abstract rotsachtig karakter. Het basement draagt de lichtere tweede woonlaag, een 'houten monoliet' dat lichter van kleur, lichter van gewicht en lichter van ontwerp is. De belijning van het trespa plaatmateriaal doet vermoeden dat het gehele volume is opgebouwd uit massieve blokken.

## situatie

Het kavel ligt in de nieuwbouwwijk 'Westeraam' te Elst [Gelderland].



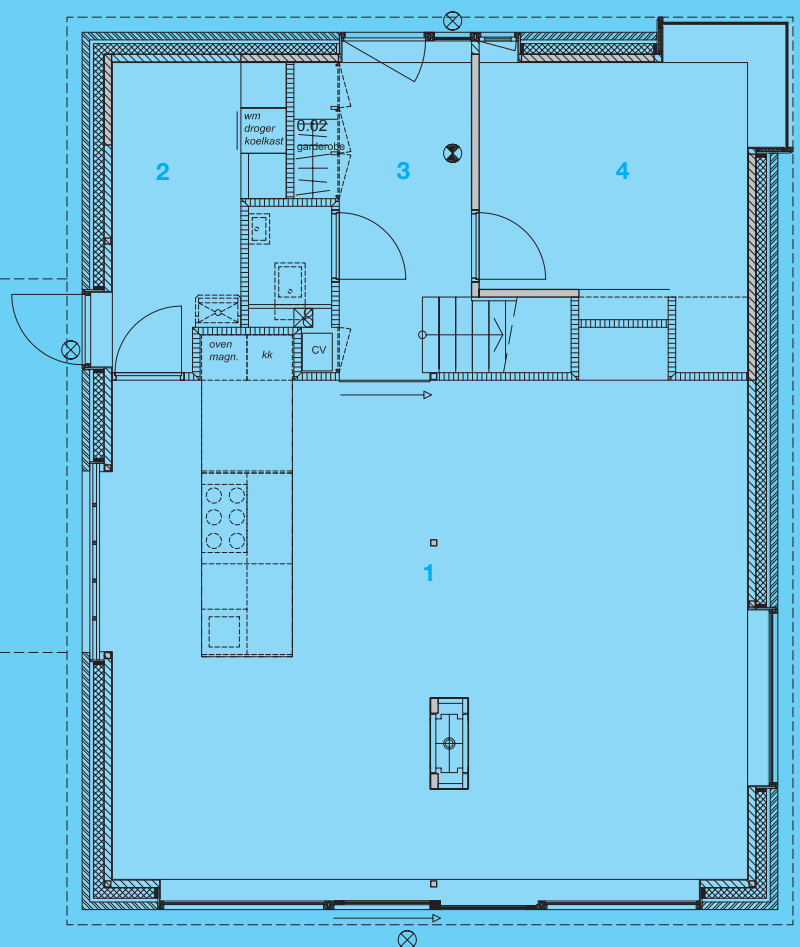


### Open keuken

Het kookeiland wordt vanaf achteren aangelicht door een translucet vlak.

De inbouwapparatuur bevindt zich in de naastgelegen wand.

straatkant



begane grond 1:100

- 1 living en keuken
- 2 bijkeuken
- 3 entree
- 4 kantoor

tuin



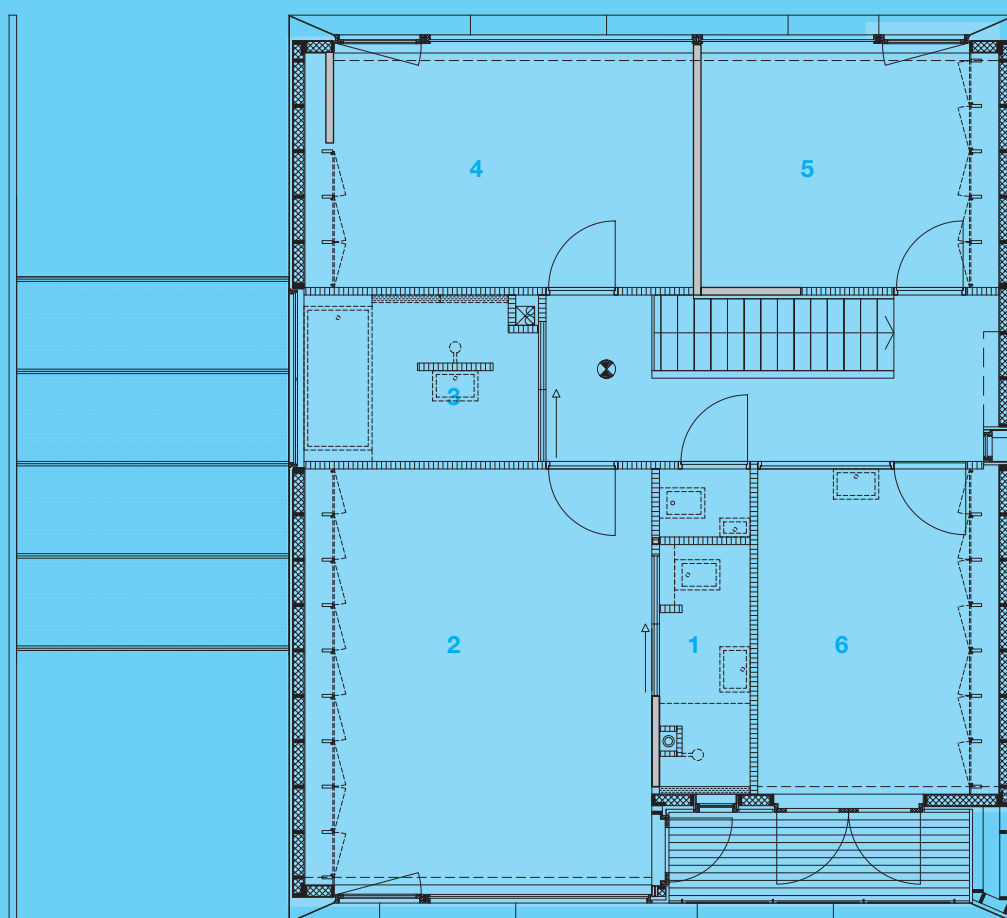


### basement, lichtstrook en monoliet

Het basement is zwaar en aards door gebruik van de hectiek gesmoorde gevelstenen in wildverband met verdiepte voeg. De lichtstrook is consequent rondom getrokken. In deze strook is de natuurlijke ventilatie onzichtbaar opgelost. Daarboven de trespas monoliet.

### verdieping 1:100

- 1 masterbathroom
- 2 masterbedroom
- 3 badkamer
- 4 slaapkamer
- 5 slaapkamer
- 6 atelier



### Rechte steektrap

Haaks op de centrale as van de begane grond is de rechte steektrap naar de verdieping geplaatst. De oriëntatie van de hal op de verdieping is in dwarsrichting, waardoor de ruimtelijke beleving van de woning maximaal is gemaakt. Bij het betreden van de trap loop je richting het licht.

### Globale opzet en materialisatie

De materialen zijn zorgvuldig op elkaar afgestemd en benadrukken de conceptuele opbouw van de woning: een stevig basement met daarboven 'zwevend' de houten monoliet. Een doorgaande glasstrook tussen de twee lagen benadrukt dit effect.

Het 'binnenwerk' van de geslepen houten monoliet is zacht gematerialiseerd door gebruik te maken van dubbelwandige translucente kunststof gegolfde panelen die zich naadloos uitstrekken over de gehele breedte.

Volgens beeldkwaliteitsplan staat de voorgevel streng en strak in het gelid. De voorgevel oogt formeel door de symmetrische plaatsing van het kozijn. Linksvoor leidt het bloemkozijn-om-de-hoek een frivolere zijkant in, culminerend in een geheel opengewerkte achtergevel.

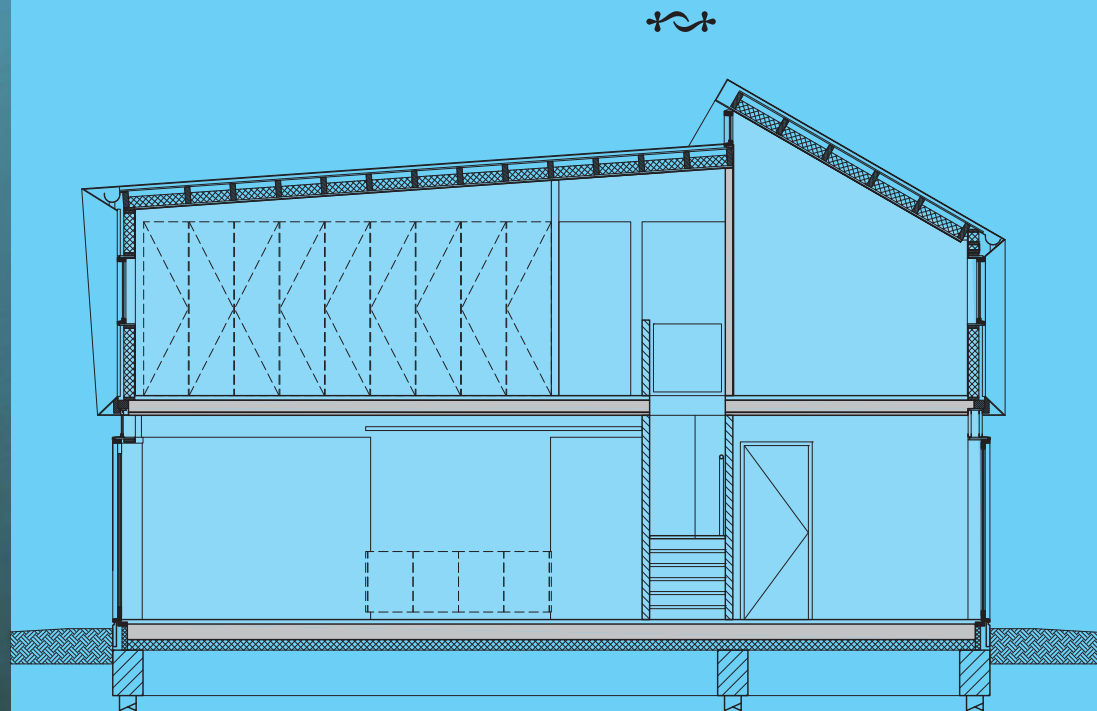
### Functionele indeling

De plattegronden zijn helder van opzet. Op de begane grond is een denkbeeldige as van voordeur naar terrasdeur leidend. Haaks hierop markeert een wand die is geplaatst van zijgevel tot zijgevel het onderscheid tussen de open leefruimte en de overige ruimtes.

De leefruimte is een grote overzichtelijke ruimte waarin ook het keukeneiland is opgenomen. De genoemde wand voorziet ter plaatse van het keukeneiland in inbouwapparatuur.

De overige, dienende ruimtes zoals bijkeuken, entree, meterkast, garderobe, trap en kantoor, zijn uiterst compact en functioneel ingepast in de voorste zone van de woning.

Een rechte steektrap leidt je naar de fraaie verdieping met zicht op het driehoekige venster. Door juist op de verdieping de ontsluitingsas in de andere richting te plaatsen ontstaat er een interessant ruimtelijk spel.



dwarsdoorsnede 1:100