

De nieuwe achtergevel van de voormalige pastorie uit de jaren zestig in Hem. De houten vloer in de aanbouw loopt over in de vlonderdelen op het terras. **Rechts** De maquette van het huis visualiseert de impact van de verbouwing.



FAMILIE BANDEN

ONTWERP EEN HUIS VOOR JE OUDERS; TWEE VOORBEELDEN

Een bungalow in een buitenwijk van Leeuwarden en een jaren '60-huis in het Noord-Hollandse Hem. Het zijn ogenschijnlijk twee normale woonhuizen. Pas achter de gevel ontvouwt zich de opvallende visie van de verantwoordelijke architecten. Bijna letterlijk kropen Henri Borduin en Rogier Janssen in de huid van hun opdrachtgevers, met wie ze konden lezen en schrijven. Niet toevallig: het zijn hun ouders.

Productie **Rob Jansen** Fotografie **Dennis Brandsma** Tekst **Paul Geerts**

'Nadeel van dit project was dat het een jaar lang alleen maar over verbouwen ging'

FAMILIEBANDEN



JAREN '60-HUIS IN NOORD-HOLLAND

Vanaf de straat ziet het huis van Jaap en Ineke Janssen in de West-Friese gemeente Hem er nogal gewoontjes uit. Een beetje saai zelfs. De uit bakstenen opgetrokken gevel en het flauwe puntdak herinneren aan eind jaren zestig, een periode waarin de fantasie van menig Nederlands architect te wensen overliet. De plannen om het pand aan de voet van de dorpskerk eens flink onder handen te nemen, bestonden al even. Maar het kwam er steeds niet van. 'Mijn ouders zijn in 1989 in het pand gaan wonen dat daarvoor dienst deed als pastorie,' zegt architect Rogier Janssen (34), samen met Alex Jager eigenaar van JagerJanssen Architecten in Rotterdam. 'Zelf heb ik er ook een aantal jaren gewoond.' Hij kent het dan ook als zijn broekzak. Janssen herinnert zich de lelijke dakkapel die aan de achterzijde op het dak is geplaatst. Ook de verouderde keuken met kitschtegeltjes, die de sfeer van de jaren dertig moesten weerspiegelen, staan hem nog helder voor de geest. Pas na de millenniumwisseling, toen de kinderen het huis hadden verlaten en het pand hun eigendom was, kwamen de plannen opnieuw op tafel. 'Voor mijn ouders stond vast dat ik de verbouwing zou doen,' zegt Janssen die in 2003 zijn opleiding Bouwkunde aan de Technische Universiteit Delft voltooide. 'Voordeel was dat ik beter dan bij andere opdrachtgevers kon inschatten wat zij wilden. Nadeel was dat het een jaar lang alleen maar over de verbouwing ging. Daar moet je samen een weg in vinden.'

Richten op de tuin

Het eerste idee was de keuken vernieuwen en de woonkamer groter maken. 'Eigenlijk wilden we dat binnen het bestaande volume doen, maar dat leverde niet genoeg extra ruimte op. Vandaar dat is gekozen voor een uitbreiding aan de achterkant. Oorspronkelijk zat de woonkamer aan de straatkant, maar omdat het huis op een ruime kavel staat heb ik voorgesteld het woongedeelte met keuken, eet- en zithoek op de tuin te richten. Juist omdat die buitenruimte meer kwaliteit heeft dan de voorzijde, die aan een drukke straat ligt.' Gevolg was wel dat de plattegrond van het huis volledig op de schop moest. 'Want als je een dergelijke ruimte toevoegt, moet er ook logistiek het nodige veranderen.'

Van buitenaf oogt de uitbouw, waarvan de achtergevel vrijwel volledig is opgetrokken uit glas, als een vreemd element. Ook binnenshuis is het verschil nadrukkelijk zichtbaar. Een bewuste keus, benadrukt de architect. 'Omdat ik vind dat je de uitbouw binnen mag ervaren.' In het originele huis valt de witte gietvloer op. De nieuwbouw is voorzien van een houten vloer die doorloopt tot op het terras. De scheiding tussen de twee delen is ook op een andere manier zichtbaar: om een overgang te creëren zijn de bestaande ramen en deuren van vloer tot plafond opengebroken. Achter de oorspronkelijke achtergevel bevindt zich over de volle lengte van het huis een gang waarin onder meer een boekenkast en de keukenapparatuur zijn geplaatst. Haaks daarop staat een zichtlijn die het huis van voren naar achteren doorklieft. De slaapkamer op de begane grond biedt toegang tot de badkamer. ►

Linksboven De zijgevel van de bungalow in Leeuwarden. **Rechtsboven** Architect Rogier Janssen tussen zijn ouders annex opdrachtgevers Ineke en Jaap Janssen. **Onder** Doorkijk vanuit de gang naar de zithoek met bank EJ250 en fauteuil EJ5 Corona van Poul Volther voor Erik Jørgensen. **Rechterpagina** Zithoek, eethoek en keuken bevinden zich sinds de verbouwing aan de achterzijde.

FAMILIEBANDEN



‘Als je een ruimte toevoegt, moet er ook logistiek het nodige veranderen’

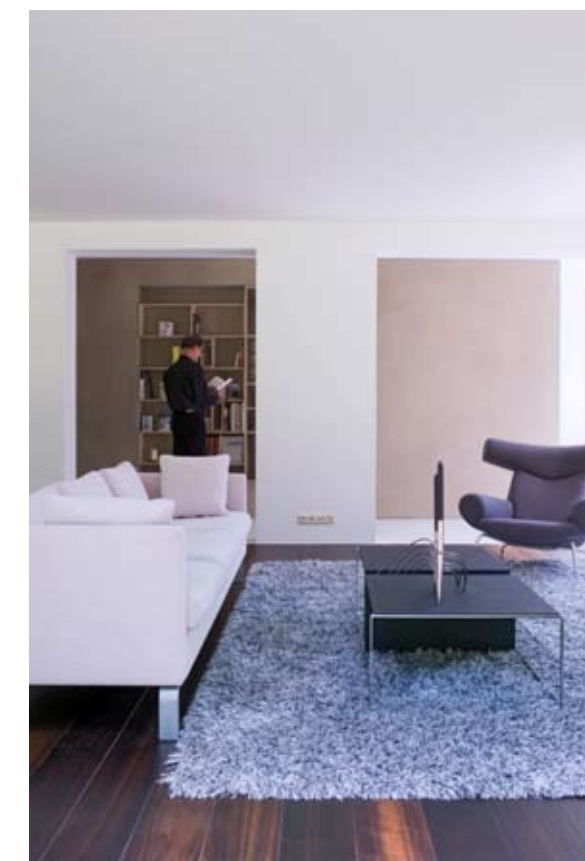
Open discussie

Ouders en zoon zijn tevreden over het resultaat. ‘Het is een prettige ruimte geworden,’ constateert laatstgenoemde. ‘Natuurlijk voelde het alsof ik me moest bewijzen. Dat is best confronterend, maar we zijn er goed uitgekomen. Het is leuk om te zien dat de dingen die je bedacht hebt daadwerkelijk kloppen.’ Janssen stond er bovendien niet alleen voor. Zoals alle projecten van het bureau voerde hij de opdracht uit samen met collega Alex Jager. ‘Dat is een bijzonder proces waarin we alles open bediscussiëren. Moeilijk? Nee hoor. We zetten samen een concept neer waaraan we vervolgens trouw blijven.’ De samenwerking kreeg al tijdens hun studie vorm. ‘We zijn van een generatie die heeft leren ontwerpen met de computer, in de jaren negentig nog een nieuwe tak van sport. Alex en ik konden er goed mee uit de voeten, waardoor we al tijdens onze studie een onderneming hadden. We kwamen er zo al snel achter dat we het liefst een eigen bureau hadden. Waarom niet? We zijn allebei redelijk eigenwijs en vonden dat we het prima zelf konden.’

Hoewel elke opdracht op zich staat, zijn er zeker overeenkomsten tussen de verschillende projecten. ‘We maken gebruik van archetypische beelden zonder dat we historiserend te werk gaan.’ Voorbeeld van die werkwijze is het woonhuis in Eelde, gebouwd in opdracht van de ouders van Jager, waarvoor een traditionele boerderij als uitgangspunt diende. In het ontwerp is het silhouet daarvan zichtbaar, maar in werkelijkheid bestaat het uit een bakstenen volume waarin een rechthoekige doos is geplaatst. ‘Het liefst gaan we uitvoerend te werk,’ omschrijft Janssen de werkwijze van het bureau dat in 2008 de Architect van het Jaar Prijs kreeg in de categorie kleine bureaus. ‘Eigenlijk vinden we steeds opnieuw het wiel uit. Het beeld is belangrijk, maar ons voornaamste uitgangspunt is dat onze ontwerpen functioneel en uitvoerbaar zijn.’ Daarnaast speelt de context een rol. ‘Die levert bepaalde randvoorwaarden en dus ook beperkingen op. Dat is prettig omdat je daardoor weet binnen welke grenzen je moet werken.’

Het plastisch getal

Die grenzen bepalen ze deels zelf. ‘Het huis van mijn ouders is belangrijk geweest, omdat we de ruimtes voor het eerst hebben geproportioneerd volgens de principes van het plastisch getal.’ Deze leer, ontwikkeld door de Benedictijner monnik en architect Dom van der Laan, is gebaseerd op een reeks met elkaar verbonden verhoudingen. ‘Ik heb er mijn afstudeerscriptie over geschreven. Het is mooi als je een nogal abstracte theorie aan de praktijk kunt koppelen.’ In het huis van zijn ouders zijn onder meer de verhoudingen van de corridor, haard en uitbouw op de reeks afgestemd. ‘Er zit een bepaalde logica in waardoor de ruimte natuurlijk aanvoelt.’ ▶



Linksboven Eetkamerstoelen Sil en bijbehorende tafel zijn ontworpen door Studio Parade (Spectrum). **Rechtsboven** Blick op de zijgevel van de uitbouw en het terras. **Onder** Doorkijk vanaf het terras naar de zithoek en de achtergelegen gang. De grijze fauteuil Oxchair is een ontwerp van Hans Wegner (Erik Jørgensen).

JagerJanssen Architecten

(010) 750 79 59, www.jagerjanssen.nl