

Boerenschuur in weerbarstig land

Woonhuis in Blauwestad, Groningen
door JagerJanssen architecten

De promotiefilms van Blauwestad in Oost-Groningen beloven mistige morgens en zonovergoten zomerdagen. Ze reppen niet over een bulderende wind die over het vlakke land komt aanrazen en de regen horizontaal tegen de gevels zwiept. Toch is dat de realiteit. Architectenbureau JagerJanssen slaagde erin om in dit weerbarstige land een woning en een boerenschuur in één gebouw te vatten. **Pierijn van der Putt** Foto's SAPH / Rob de Jong

Als we het stripje in de bureaudoocumentatie van JagerJanssen mogen geloven, kwam het ontwerp van Huis Dijk in Blauwestad tamelijk eenvoudig tot stand. Slechts een klein aantal simpele handelingen is er voor nodig: een huis met puntdak wordt opgetild, op enkele plaatsen ingesneden en vervolgens in een huid gewikkeld. Presto!

Ook een eerder in *de Architect* gepubliceerd woonhuis in Eelde¹ wordt gepresenteerd als het resultaat van een korte reeks eenvoudige transformaties. Knip, schuif, draai, plak: door de heldere plaatjes lijkt het kinderspel.

Maar zo eenvoudig als deze reeksen het voorspiegelen is het niet. In Eelde ontstaan fascinerende, hybride plattengronden die niet in een cartoon kunnen worden gevat. Ook Huis Dijk is meer dan een formele operatie en een ontregelend spel met architectonische elementen als gevel, dak en archetype. De architecten geven blijk van een serieuze (maar niet zwaarmoedige) houding ten opzichte van het bouwen en haar tradities.

In eerste instantie dringt de ontwerpstrategie van Huis Dijk een vergelijking op met een spraakmakend ontwerp uit 2003: dat van de woonwijk Hageneiland van MVRDV. Ook hier is het archetype van het huis-met-puntdak als uitgangspunt genomen, en ook hier is de gevel losgemaakt van de rest van het gebouw en opgevat als een losse schil met een geheel eigen autonomie. In Hageneiland leidt dat tot een soort kabouterdorp met kleine, knusse huisjes in frisse kleuren en spannende materialen, waardoor het hele plan het karakter krijgt van een grap.

Huis Dijk is op het gebied van de materialisering een stuk minder vrijblijvend dan de woningen van Hageneiland. Het materiaal waaruit de huid is vervaardigd, is golfplaat. Dit goedkope en vooral praktische spul lijkt weinig architectoni-

sche pretenties te kunnen waarmaken, maar in het geval van Huis Dijk lukt het toch. Doordat het plaatmateriaal kan worden gebogen, kan een vloeiende overgang van wand naar dakvlak worden gerealiseerd, waardoor het onderscheid tussen gevel en dak wordt opgeheven - precies zoals de verleidelijke tekening ons wil doen geloven.

Daar komt echter een dimensie bij. De huid is weliswaar een autonoom element (de architecten spreken over een deken), maar ze verwijst in haar materialisering naar de in de provincie veel voorkomende boerenschuren en is daardoor ingeschreven in de plaatselijke bouwtraditie.

Dit terugrijpen op lokale kenmerken komt vaker voor in het werk van JagerJanssen. De eerder genoemde woning in Eelde gebruikt het profiel en het metselverband van een plaatselijk boerderijtype. Dit soort motieven wordt vervolgens getransformeerd of gecombineerd met 'vreemde' elementen, zodat iets nieuws ontstaat. In Eelde leidde deze aanpak tot een juxtapositie van oud en nieuw, terwijl in Blauwestad juist een versmelting heeft plaatsgevonden; in dit geval van een lokale boerenschuur en een geabstraheerd, veralgemeenseerd huis.

Gelet op hun aandacht voor het ambachtelijke aspect van het vak, moet het de architecten een doorn in het oog zijn dat de uitvoering van Huis Dijk niet vlekkeloos is. In het brute klimaat van Oost-Groningen trotseert het regenwater de zwaartekracht, waardoor aansluitingen zwaarder worden belast dan waarop ze zijn berekend. In het souterrain liggen plassen water ten gevolge van een verkeerd aangelegde betonvloer. Dit zou sommige architecten niet deren, goede architectuur lekt immers, maar dat adagium onderschrijft JagerJanssen niet. Ook hierin ontstijgen ze het niveau van het mooie plaatje.



1 Blauwe Stad bij Groningen is ongeveer even groot als Amsterdam, maar er staan slechts 1500 huizen en er ligt een nieuw meer van acht vierkante kilometer. In dit uitgestrekte gebied heeft JagerJanssen architecten een vrijstaande woning ontworpen 2 Het beeldkwaliteitsplan behelst onder andere een donker kleurenpalet en een ruimtelijke opzet waarbij doorzichten naar het water vanaf de straat bleven gewaarborgd. JagerJanssen koos voor een opgetild huis dat met zijn korte kant naar de straat staat en dat is gewikkeld in antracietkleurige golfplaat.

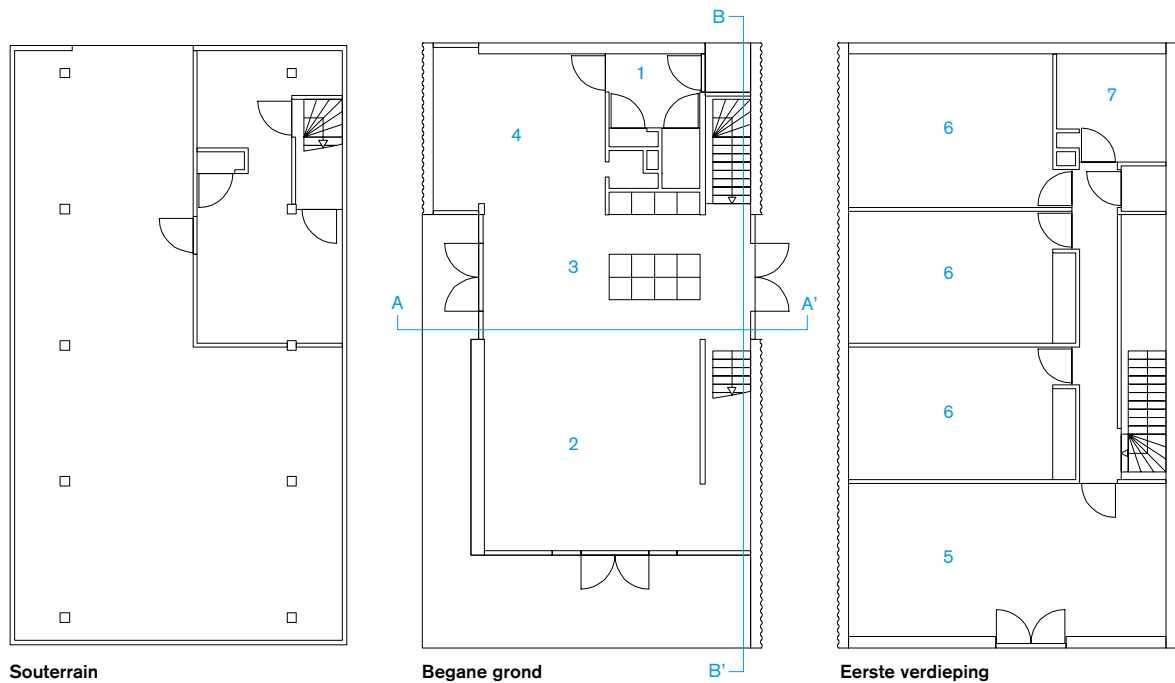


Huis Dijk, Blauwestad, Groningen

Opdrachtgever Michel Dijk en Karin Berrelkamp
 Ontwerp JagerJanssen architecten BNA, Rotterdam
 Projectarchitecten Alex Jager, Rogier Janssen
 Medewerkers Sanne Braakenburg
 Adviseur constructie Jan Veldhuis
 Adviseur installaties Linear Bouwmanagement:
 Tom Grootsholten, Loodgietersbedrijf Abbring, Scharmer
 Aannemer ir. Marcel van der Sluis
 Bruto vloeroppervlakte 1148 m² (incl. souterrain)
 Netto vloeroppervlakte 883 m² (idem)

Bruto inhoud 1148 m³ (incl. souterrain)
 Netto inhoud 883 m³ (idem)
 Programma woonhuis met souterrain
 Voorlopig ontwerp januari/februari 2006
 Definitief ontwerp maart/april 2006
 Aanvang bouw oktober 2006
 Oplevering juli 2007 // balustrade + glazen strook december 2008

1 Zie Pierijn van der Putt, 'Lachende gezichten', *de Architect*, september 2007, pag. 92-95.

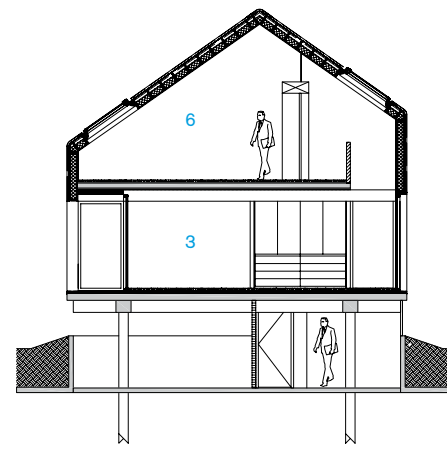


Souterrain

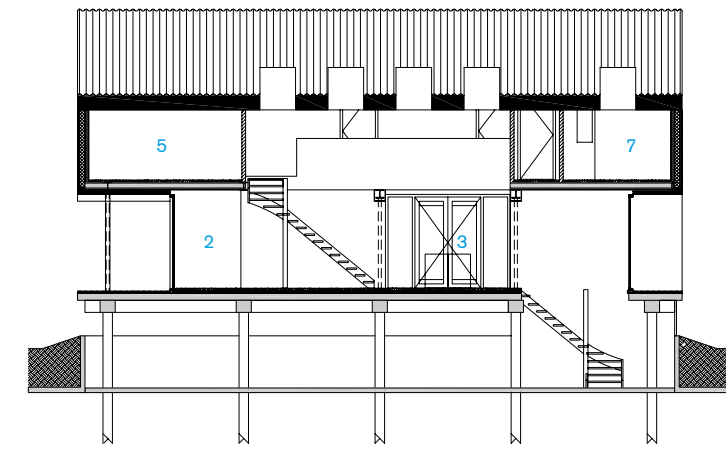
Begane grond

Eerste verdieping

- 1 entree
- 2 woonkamer
- 3 woonkeuken
- 4 speelkamer
- 5 ouderslaapkamer
- 6 slaapkamer
- 7 badkamer



Doorsnede A-A'



Doorsnede B-B'

1 Het woongedeelte van het huis is opgetild en op een terugliggend souterrain geplaatst, waardoor het geheel boven het maaiveld lijkt te zweven.
 2 De begane grondvloer is opgedeeld in zones die de verschillende functies (koken, eten, wonen) herbergen. Deze staan in open verbinding met elkaar. Het raster van de draagconstructie is bijna onzichtbaar de ordenende kracht van de plattegrond.

