

Woonhuis in Eelde door JagerJanssen architecten

Lachende gezichten

De in Rotterdam gevestigde architecten Alex Jager en Rogier Janssen bemoeien zich tot de laatste verlaag met de uitvoering van hun creaties. In het Drentse Eelde hebben ze een woning opgeleverd met messcherp gedetailleerde bakstenen dakvlakken, raamloze vensters en strakke volkernplaten. De detaillering is een opvallende mix tussen een 'minimalistische' architectuur waarin de aansluitingen onzichtbaar zijn gemaakt, en een meer ambachtelijke benadering waarin de eigenschappen van de gebruikte materialen juist zijn benadrukt, op het ouderwetse af.

Pierijn van der Putt Foto's Rob 't Hart

Het woonhuis aan de Kosterrijweg in Eelde is in de plaats gekomen van een oude boerderij. De nieuwbouw neemt ruwweg dezelfde plek in op de kavel en heeft dezelfde oriëntatie: evenwijdig aan de straat, met de langsgevels gericht op het oosten en het westen. Daarmee houdt de vergelijking met de oudbouw niet op. Ook de kopgevels van de boerderij komen in het nieuwe ontwerp terug, inclusief het vlechtwerk en de karakteristieke knik in het metselwerk van de dakrand.

Voor het overige heeft JagerJanssen een spel gespeeld met de boerderijtypologie. Beide kopgevels zijn verdikt en daardoor zelfstandige, bakstenen volumes geworden met een diepte van 2,5 meter en 3,5 meter. In deze volumes zijn de 'dienende' functies ondergebracht, zoals de bijkeuken, de fietsenstalling en twee badkamers. De woon- en slaapvertrekken zitten in een met volkernplaat (Trespa) afgewerkte vierkante doos die tussen de baksteendelen is geplaatst. Hier is ook de open keuken te vinden.

Van de bakstenen volumes zijn zelfs de dakvlakken in metselwerk uitgevoerd, een oneigenlijke toepassing van het materiaal die in tegenspraak lijkt met het ambachtelijke vlechtwerk van de gevels. Dit legt meteen iets van de intenties van de architecten bloot. Traditioneel en eigentijds gaan in het woonhuis hand in hand. Dat geldt zowel voor de typologie en de indeling als voor het materiaalgebruik. Het leidt tot bijzondere ontmoetingen, die allemaal bewust zijn vormgegeven.

De overgang tussen het metselwerk van de gevel en dat van het dak is daar een treffend voorbeeld van. Het dakpakket is, van binnen naar buiten, opgebouwd uit gipsplaat, regelwerk, isolatie (tussen de balken), luchtspouw, multiplexplaat, waterkerende folie, nogmaals regelwerk en daarop een Eternitplaat van 9 mm. Deze Eternitplaat dient als ondergrond waarop de gehalveerde bakstenen van het dakvlak zijn gelijmd.

Tot zover is er niets bijzonders aan de hand. Speciaal wordt het bij de aansluiting met de kopgevel. Die bestaat uit een gewoon, halfsteens buiten-spouwblad, eindigend in het eerder genoemde vlechtwerk. De halve bakstenen van het vlechtwerk zijn in werkelijkheid haaks op de gevel staande hele bakstenen, die een alternerend patroon opleveren langs de dakrand. De gelijmd halve bakstenen van de dakconstructie sluiten naadloos aan op deze gerafelde rand. De dilatatievoeg is

gevuld met compriband met dezelfde dikte als de gewone voegen. De compriband is afgesmeerd met kit, waarin steengruis is gestrooid om de kleur van de elders gebruikte mortel te benaderen. Hiermee wordt de illusie gewekt van één doorlopende metselwerkconstructie.

De architecten hebben een zekere gretigheid aan de dag gelegd bij de totstandkoming van de woning. Toen de stenen werden afgeleverd bleken deze tijdens het bakproces een bepaalde structuur te hebben meegekregen, een kromming of boog in het aanzicht van de steen. Deze 'mondjes', zoals ze al snel werden gedoopt, moesten van de architecten allemaal in de 'lachende' stand worden gemetseld. Bij de raamopeningen en in het overstek bij de voordeur bleek dit onmogelijk. Aan de onderkant van elke steen is namelijk een holte aangebracht (de zogenoemde frog), die bij een 'lachende' plaatsing van de steen in het zicht zou komen. Wie goed kijkt ziet dat bij de raamopeningen de mondhoeken naar beneden wijzen.

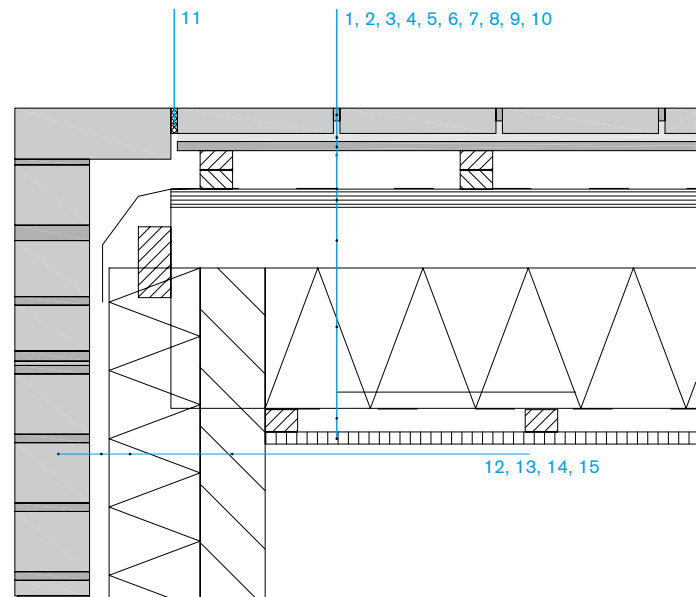
In Huis HanenDick zijn baksteen, glaspanelen en volkernplaten zonder aarzelen naast elkaar gebruikt, alsof de architecten willen aangeven elk materiaal evenveel waarde toe te kennen. Het woonhuis is daarmee een verrassend en origineel ontwerp vol ingenieuze oplossingen, dat zich aan een eenduidige karakterisering onttrekt.

Huis HanenDick, Eelde

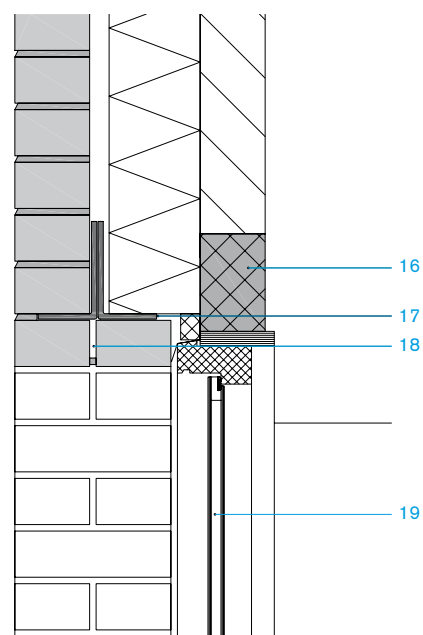
Opdrachtgever familie Jager, Eelde
 Ontwerp JagerJanssen architecten, Rotterdam
 Projectarchitecten Alex Jager, Rogier Janssen
 Medewerker Marijn Boterman
 Adviseur constructie MADAR, Delft
 Adviseur installaties Loodgietersbedrijf Abbring, Scharmer
 Adviseur bouwfysica Tom Grootsholten
 Aannemer Bouwbedrijf M. van der Sluis, Opeinde
 Bruto vloeroppervlakte 220 m²
 Voorlopig ontwerp september 2004
 Definitief ontwerp maart 2005
 Aanvang bouw juni 2006
 Oplevering maart 2007

Het gebruik van baksteen is traditioneel te noemen, maar de detaillering is dat niet. De goot is verstopt in het dakvlak, de raamkozijnen zijn verborgen achter het metselwerk en de onderdorpel valt precies in het gevelvlak. De dilatatievoeg tussen de gevel en het dakvlak is nauwelijks te onderscheiden van de andere voegen.

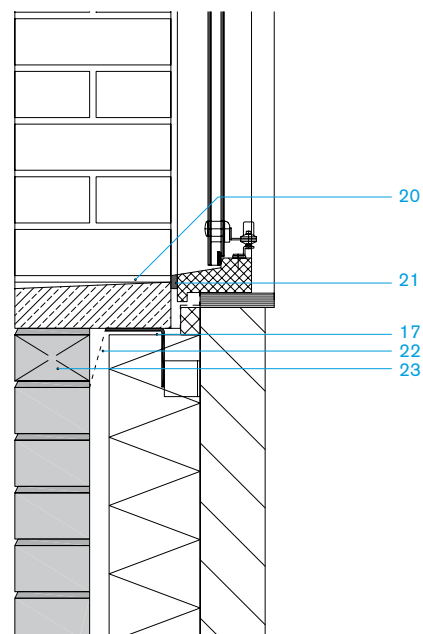




Detail 1: aansluiting gevel op dakvlak

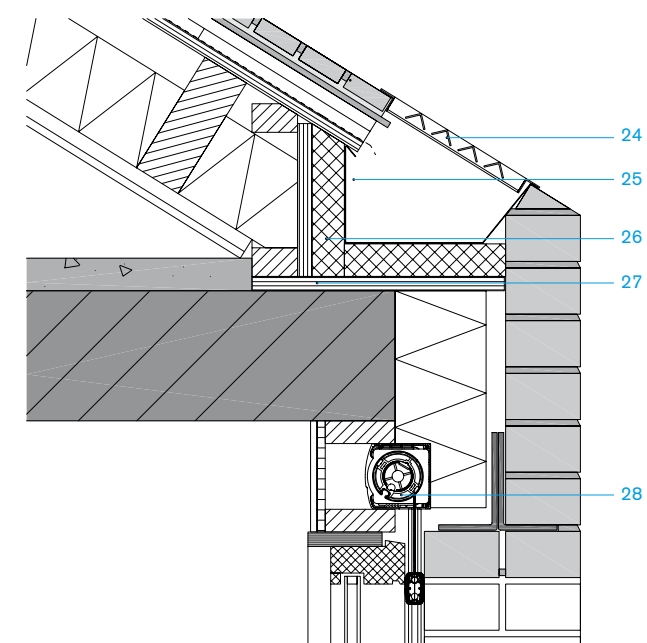


Detail 2: bovenkant raamopening



Detail 3: onderkant raamopening

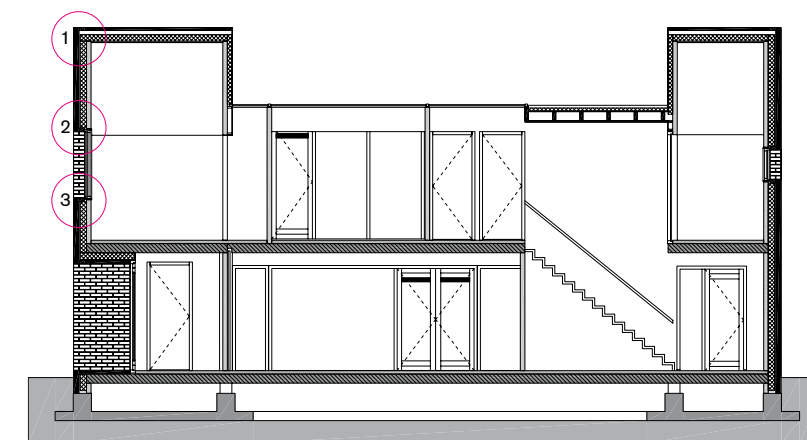
- 1 voeg
- 2 omnicol
- 3 Eternit Eter-Backer MD plaat 9 mm
- 4 dubbele regel 19x45 mm hoh 400 verspringende naden en daartussen PU lijm
- 5 dubbele laag waterkerende folie
- 6 multiplex 18 mm
- 7 spouw
- 8 isolatie
- 9 regelwerk
- 10 gips
- 11 comriband voeg, afgesmeerd met kit, ingestrooid met steengruis
- 12 metselwerk
- 13 spouw
- 14 isolatie 140 mm
- 15 porotherm 100 mm
- 16 latei
- 17 staalprofiel tbv metselwerkondersteuning
- 18 open voeg tbv afvoer spouwvocht
- 19 hardglazen uitzetraam (Buvalux Iso-plus 2000), randafwerking zwart
- 20 metselmortel, kleur conform voegwerk
- 21 kitnaad, zwart
- 22 loodslabbe
- 23 open stootvoeg
- 24 rooster verzinkt
- 25 gootafwerking, zink
- 26 isolatie met gesloten cellen
- 27 plaat 22 mm
- 28 zonwering, screendoek



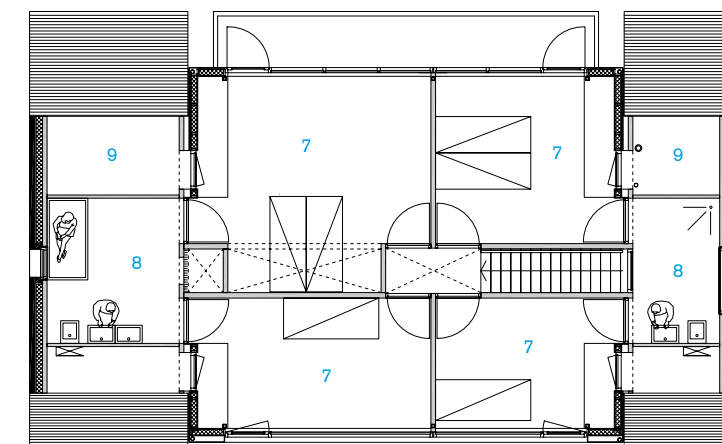
Detail 4: verholen goot en bovenkant raamopening

1 Het huis koppelt een rijke baksteendetailering aan een minimalistisch interieur.
 2 Het woonhuis zoals het vanaf de straat zichtbaar is. De achteringang geeft toegang tot de fietsenstalling en de bijkeuken.

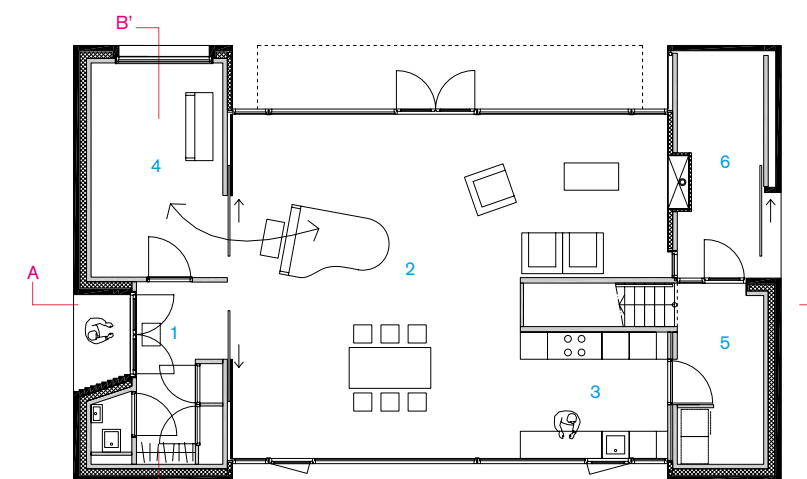
- 1 entree
- 2 woonkamer
- 3 keuken
- 4 muziekkamer
- 5 bijkeuken
- 6 fietsenstalling
- 7 slaapkamer
- 8 badkamer
- 9 bergruimte



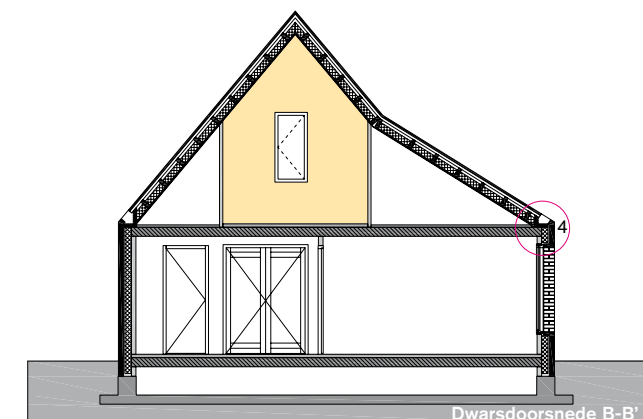
Langsdoorsnede A-A'



Eerste verdieping



Begane grond



Dwarsdoorsnede B-B'